

МИНИСТЕРСТВО ПРОСВЕЩЕНИЯ
РОССИЙСКОЙ ФЕДЕРАЦИИ

ФЕДЕРАЛЬНОЕ
ГОСУДАРСТВЕННОЕ БЮДЖЕТНОЕ
ОБРАЗОВАТЕЛЬНОЕ УЧРЕЖДЕНИЕ ВЫСШЕГО ОБРАЗОВАНИЯ
«ЛУГАНСКИЙ ГОСУДАРСТВЕННЫЙ ПЕДАГОГИЧЕСКИЙ УНИВЕРСИТЕТ»
(ФГБОУ ВО «ЛПУ»)

Институт естественных наук
Кафедра географии и туризма



УТВЕРЖДАЮ

Директор

Института естественных наук

С.Ю. Гаврик

«04»

02

2026 г.

Приложение к рабочей программе практики

ФОНД ОЦЕНОЧНЫХ СРЕДСТВ

для проведения текущего контроля и промежуточной аттестации
обучающихся по практике

«Практика по получению профессиональных умений и опыта
профессиональной деятельности (туристско-экскурсионная)»

По направлению подготовки - 43.03.02 «Туризм»

Квалификация выпускника - бакалавр

Форма обучения - очная

Курс 2

Разработчик:

зав. кафедрой географии и туризма,
к.п.н., доцент И.А. Белецкая

Зав. кафедрой географии и туризма
И.А. Белецкая И.А. Белецкая

Протокол

от «24» 07 2026 г. № 11

Луганск, 2026

1. ПАСПОРТ ФОНДА ОЦЕНОЧНЫХ СРЕДСТВ

1.1. Область применения

Фонд оценочных средств (далее – ФОС) – неотъемлемая часть рабочей программы практики по получению профессиональных умений и опыта профессиональной деятельности (туристско-экскурсионная) предназначен для контроля и оценки профессионально-педагогических достижений обучающихся, прошедших практику и выполнивших рабочую программу практики.

1.2. Цели и задачи фонда оценочных средств

Цель ФОС – Цель ФОС – установить соответствие уровня подготовки обучающегося требованиям ФГОС ВО бакалавриат по направлению подготовки 43.03.02 «Туризм», утвержденным приказом Министерства образования и науки Российской Федерации от 8 июня 2017 г. по № 516 (с изменениями и дополнениями), Профессиональным стандартом, утвержденным Приказом Министерства труда и социальной защиты Российской Федерации «Об утверждении профессионального стандарта «Экскурсовод (гид)» от 24.12.2021 г. № 913н, Профессиональным стандартом, утвержденным Приказом Министерства труда и социальной защиты Российской Федерации от 07.05.2015 г. № 281н «Об утверждении профессионального стандарта «Руководитель предприятия питания», Профессиональным стандартом, утвержденным Приказом Министерства труда и социальной защиты Российской Федерации от 07.05.2015 № 282н «Об утверждении профессионального стандарта «Руководитель / управляющий гостиничного комплекса / сети гостиниц», Профессиональным стандартом, утвержденным Приказом Министерства труда и социальной защиты Российской Федерации от 24.12.2020 г. № 954н «Об утверждении профессионального стандарта «Географ (Специалист по выполнению работ и оказанию услуг географической направленности)».

1.3. Перечень компетенций, формируемых в процессе освоения основной образовательной программы

Код по ФГОС ВО	Индикатор достижения
Профессиональные компетенции	
ПК-6. Способен использовать географические подходы и методы для оценки туристско-рекреационных ресурсов территорий, применять теоретические знания о закономерностях и особенностях развития и взаимодействия	ПК-6.1. Использует теоретические знания о закономерностях и особенностях территориальной организации общества, развития и взаимодействия производственных и социальных территориальных систем для решения профессиональных задач. ПК-6.2. Выполняет полевые и изыскательские работы по получению информации физико-, социально-, экономико- и эколого-географической направленности, в том числе полевые исследования по сбору первичной географической информации, камеральные изыскания по сбору статистической, картографической, фондовой, ведомственной и пр. информации, определяет способы, приемы и технические средства обработки информации. ПК-6.3. Проводит анализ влияния географических факторов на развитие туристско-рекреационной деятельности в регионах мира и России.

<p>природных, производственных и социальных территориальных систем при решении задач профессиональной деятельности</p>	
<p>ПК-7 Способен разрабатывать туристский продукт и отдельные туруслуги с использованием современных технологий (включая геоинформационные и информационно-коммуникационные) и применять технологии обслуживания туристов; осуществлять разработку экскурсий и организовывать обеспечение оказания экскурсионных услуг</p>	<p>ПК-7.1. Формирует туристский продукт при заданных критериях и нормативных требованиях, в т.ч. на основе современных информационно-коммуникативных технологий, а также с учетом индивидуальных пожеланий и специальных условий туриста.</p> <p>ПК-7.2. Разрабатывает отдельные услуги, учитывая этнокультурные, исторические, религиозные и прочие аспекты, требования действующего законодательства с использованием современных технологий в сфере туризма, маркетинга, коммерции, транспортного обеспечения и логистики.</p> <p>ПК-7.3. Оказывает экскурсионные услуги.</p>
<p>ПК-9 Способен внедрять международные, национальные, отраслевые и корпоративные стандарты, обеспечивающие качество и нормы безопасности комплексного туристского обслуживания на предприятиях туристской индустрии, в ходе реализации туристских продуктов и отдельных туристских и экскурсионных услуг с учетом требований потребителей; осуществлять эффективное партнерское взаимодействие с производителями и потребителями туристских продуктов и</p>	<p>ПК-9.1. Изучает требования туристов, проводит анализ мотивации спроса на реализуемые туристские продукты.</p> <p>ПК-9.2. Разрабатывает внутренние стандарты и регламенты процессов обслуживания на предприятии индустрии туризма.</p> <p>ПК-9.3. Организовывает процесс обслуживания потребителей на основе нормативно-правовых актов, анализа рыночного спроса и запросов и потребностей туристов, других заказчиков услуг.</p> <p>ПК-9.4. Организует ведение переговоров с туристами, согласование условий договора по реализации туристского продукта, оказанию туристских услуг.</p> <p>ПК-9.5. Обеспечивает информационное консультирование и сопровождение клиентов туристского предприятия.</p> <p>ПК-9.6. Обеспечивает взаимодействие с турагентствами, туроператорами, экскурсионными бюро, гостиницами, предприятиями питания, транспортными компаниями, кассами продажи билетов, музеями и иными сторонними организациями.</p> <p>ПК-9.7. Осуществляет предпродажный и послепродажный сервис с соблюдением стандартов качества и норм безопасности комплексного туристского обслуживания.</p>

услуг		
ПК-10 Способен к применению инновационных технологий туристской деятельности и новых форм обслуживания потребителей и (или) туристов		<p>ПК-10.1. Осуществляет организацию сервисной деятельности на предприятиях индустрии туризма и гостеприимства с учетом современных трендов в туризме.</p> <p>ПК-10.2. Выбирает и применяет клиентоориентированные технологии туристского обслуживания, осуществляет управление текущей деятельностью департаментов (служб, отделов) предприятий сферы туризма и гостеприимства, организует работу сотрудников предприятий на всех этапах обслуживания с применением современных технологий.</p> <p>ПК-10.3. Осуществляет внедрение новых форм и методов туристского обслуживания с учетом лучших мировых и отечественных практик и опыта организации туристского обслуживания.</p>
ПК-11 Способен находить, анализировать и обрабатывать научную информацию в сфере туризма		<p>ПК-11.1. Применяет современные технологии сбора, обработки и анализа информации в сфере туризма.</p> <p>ПК-11.2. Применяет научные подходы для решения профильных научно-исследовательских задач, определяет круг задач в рамках поставленной цели, этапы научного исследования в туризме.</p> <p>ПК-11.3. Подбирает формы и методы, соответствующие целям и задачам научного исследования.</p> <p>ПК-11.4. Способен работать со статистической информацией при осуществлении исследований в туризме с использованием современного программного обеспечения.</p> <p>ПК-11.5. Применяет современные методы информационных и геоинформационных технологий для изучения влияния географических факторов на развитие туризма.</p>
ПК-12 Способен к применению прикладных методов исследовательской деятельности в туризме, составлять презентационные материалы по тематике проводимых исследований в туризме		<p>ПК-12.1. Использует знание базовых методов отраслевых и комплексных географических исследований, применяет картографические материалы, космические и аэрофотоснимки при проведении исследований в туризме.</p> <p>ПК-12.2. Использует статистические и другие методы в процессе осмысления и обработки информации в профессиональной деятельности при проведении исследований туристских ресурсов и проектировании туристского продукта.</p> <p>ПК-12.3. Использует методы анализа и прогнозирования развития явлений и процессов в сфере туризма.</p> <p>ПК-12.4. Проектирует, представляет, защищает и распространяет результаты своей профессиональной и научно-исследовательской деятельности.</p>

1.4. Этапы формирования компетенций и средства оценивания уровня их сформированности

Этапы практики	Формируемые компетенции	Контрольно-оценочные средства / способ оценивания
Организационный	ПК-6; ПК-11	<p>Устный опрос</p> <p>Защита отчёта</p> <p>Самоанализ занятия</p> <p>Самоанализ профессиональной деятельности</p>
Основной	ПК-6; ПК-7; ПК-9; ПК-10; ПК-11; ПК-12	
Заключительный	ПК-6; ПК-7; ПК-9; ПК-10; ПК-11; ПК-12	
Контроль	ПК-6; ПК-7; ПК-9; ПК-10; ПК-11; ПК-12	
Рефлексия	ПК-6; ПК-7; ПК-9; ПК-10; ПК-11; ПК-12	

1.5. Описание показателей оценивания компетенций на различных этапах их формирования

Код по ФГОС ВО	Результаты прохождения практики
Профессиональные компетенции	
<p>ПК-6. Способен использовать географические подходы и методы для оценки туристско-рекреационных ресурсов территорий, применять теоретические знания о закономерностях и особенностях развития и взаимодействия природных, производственных и социальных территориальных систем при решении задач профессиональной деятельности</p>	<p>Знает и использует закономерности и особенности территориальной организации общества, развития и взаимодействия производственных и социальных территориальных систем для решения профессиональных задач.</p> <p>Умеет выполнять полевые и изыскательные работы по получению физико-, социально-, экономико- и эколого-географической направленности, в том числе полевые исследования по сбору первичной географической информации, камеральные изыскания по сбору статистической, картографической, фондовой, ведомственной и пр. информации, определять способы, приемы и технические средства обработки информации.</p> <p>Владеет навыками анализа влияния географических факторов на развитие туристско-рекреационной деятельности в регионах мира и России.</p>
<p>ПК-7. Способен разрабатывать туристский продукт и отдельные туристские услуги с использованием современных технологий (включая геоинформационные и информационно-коммуникационные) и применять технологии обслуживания туристов; осуществлять разработку экскурсий и организовывать обеспечение оказания экскурсионных услуг</p>	<p>Знает возможности использования современных информационно-коммуникативных технологий при формировании туристского продукта с учетом индивидуальных пожеланий и специальных условий туриста.</p> <p>Умеет разрабатывать отдельные услуги, учитывая этнокультурные, исторические, религиозные и прочие аспекты, требования действующего законодательства с использованием современных технологий в сфере туризма, маркетинга, коммерции, транспортного обеспечения и логистики.</p> <p>Владеет навыками оказания экскурсионных услуг.</p>
<p>ПК-9. Способен внедрять международные, национальные, отраслевые и корпоративные стандарты, обеспечивающие качество и нормы безопасности комплексного туристского обслуживания на предприятиях туристской индустрии, в ходе реализации туристских продуктов и отдельных туристских и экскурсионных услуг с учетом требований потребителей; осуществлять эффективное партнерское взаимодействие с производителями и потребителями туристских продуктов и услуг</p>	<p>Знает процесс обслуживания потребителей на основе нормативно-правовых актов, умеет его организовать; внутренние стандарты и регламенты процессов обслуживания на предприятии индустрии туризма; процесс обслуживания потребителей на основе нормативно-правовых актов, анализа рыночного спроса и запросов и потребностей туристов, других заказчиков услуг.</p> <p>Умеет изучать требования туристов, проводить анализ мотивации спроса на реализуемые туристские продукты; разрабатывать внутренние стандарты и регламенты процессов обслуживания на предприятии индустрии туризма; организовать ведение переговоров с туристами, согласовать условия договора по реализации туристского продукта, оказанию туристских услуг.</p> <p>Владеет навыками обеспечения информационного консультирования и сопровождения клиентов туристского предприятия, взаимодействия с турагентствами, туроператорами, экскурсионными бюро, гостиницами, предприятиями питания, транспортными компаниями, кассами продажи билетов, музеями и иными сторонними организациями; осуществления предпродажного и послепродажного сервиса с соблюдением стандартов качества и норм безопасности комплексного туристского обслуживания.</p>
<p>ПК-10. Способен к применению инновационных технологий туристской деятельности и новых форм обслуживания потребителей и (или) туристов</p>	<p>Знает вариативность использования клиентоориентированных технологий туристского обслуживания, новых форм и методов туристского обслуживания с учетом лучших мировых и отечественных практик и опыта организации туристского обслуживания.</p> <p>Умеет осуществлять управление текущей деятельностью департаментов</p>

	(служб, отделов) предприятий сферы туризма и гостеприимства, организовывать работу сотрудников предприятий на всех этапах обслуживания с применением современных технологий. Владеет навыками выбора и применения клиентоориентированных технологий туристского обслуживания, осуществления управления текущей деятельностью департаментов (служб, отделов) предприятий сферы туризма и гостеприимства, организации работы сотрудников предприятий на всех этапах обслуживания с применением современных технологий.
ПК-11. Способен находить, анализировать и обрабатывать научную информацию в сфере туризма	Знает современные технологии сбора, обработки и анализа информации в сфере туризма; научные подходы для решения профильных научно-исследовательских задач, определяет круг задач в рамках поставленной цели, этапы научного исследования в туризме. Умеет подбирать формы и методы, соответствующие целям и задачам научного исследования; работать со статистической информацией при осуществлении исследований в туризме с использованием современного программного обеспечения. Владеет навыками применения современных методов информационных и геоинформационных технологий для изучения влияния географических факторов на развитие туризма.
ПК-12. Способен к применению прикладных методов исследовательской деятельности в туризме, составлять презентационные материалы по тематике проводимых исследований в туризме	Знает базовые методы отраслевых и комплексных географических исследований. Умеет применять картографические материалы, космические и аэрофотоснимки при проведении исследований в туризме; использовать статистические и другие методы в процессе осмысления и обработки информации в профессиональной деятельности при проведении исследований туристских ресурсов и проектировании туристского продукта. Владеет навыками использования методов анализа и прогнозирования развития явлений и процессов в сфере туризма; проектирования, представления, защиты и распространения результатов своей профессиональной и научно-исследовательской деятельности.

1.6. Критерии оценивания компетенций на разных этапах их формирования

Вид учебной работы	Количество баллов
	ОФО
Основные задания программы практики	20
Ведение дневника практики	20
Отзыв (характеристика) практиканта	20
Зачёт (защита результатов практики)	40
Всего	100

Накопительная система оценивания по 100-балльной шкале

Четырехбалльная система оценивания экзамена	100-балльная шкала	Буквенная шкала, соответствующая 100-балльной шкале	Система оценивания зачёта
Отлично	90–100	А – отлично – теоретическое содержание курса освоено полностью, без пробелов; необходимые практические навыки работы с освоенным материалом сформированы; все предусмотренные программой обучения учебные	

		задания выполнены, качество их выполнения оценено числом баллов, близким к максимальному	Зачтено
Хорошо	83–89	В – очень хорошо – теоретическое содержание курса освоено полностью, без пробелов; необходимые практические навыки работы с освоенным материалом в основном сформированы; все предусмотренные программой обучения учебные задания выполнены, качество выполнения большинства из них оценено числом баллов, близким к максимальному	
Хорошо	75–82	С – хорошо – теоретическое содержание курса освоено полностью; некоторые практические навыки работы с освоенным материалом сформированы недостаточно; все предусмотренные программой обучения задания выполнены, качество выполнения ни одного из них не оценено минимальным числом баллов, некоторые виды заданий выполнены с ошибками	
Удовлетворительно	63–74	Д – удовлетворительно – теоретическое содержание дисциплины освоено частично, но пробелы не носят существенного характера; необходимые практические навыки работы с освоенным материалом в основном сформированы; большинство предусмотренных программой обучения учебных заданий выполнено, некоторые из выполненных заданий, содержат ошибки	
Удовлетворительно	50–62	Е – посредственно – теоретическое содержание курса освоено частично; некоторые практические навыки работы не сформированы, многие предусмотренные программой обучения учебные задания не выполнены либо качество выполнения некоторых из них оценено числом баллов, близким к минимальному	
Неудовлетворительно	21–49	FX – неудовлетворительно – теоретическое содержание курса освоено частично; необходимые практические навыки работы не сформированы; большинство предусмотренных программой обучения учебных заданий не выполнено либо качество их выполнения оценено числом баллов, близким к минимальному; при дополнительной самостоятельной работе над материалом курса возможно повышение качества выполнения учебных заданий	Не зачтено
Неудовлетворительно	0–20	F – неудовлетворительно – теоретическое содержание курса не освоено; необходимые практические навыки работы не сформированы; все выполненные учебные задания содержат грубые ошибки, дополнительная самостоятельная работа над материалом курса не приведет к какому-либо значимому повышению качества выполнения учебных заданий	

2. КОНТРОЛЬНО-ОЦЕНОЧНЫЕ СРЕДСТВА

2.1. Оценочные средства текущего контроля

**МИНИСТЕРСТВО ПРОСВЕЩЕНИЯ
РОССИЙСКОЙ ФЕДЕРАЦИИ**

**ФЕДЕРАЛЬНОЕ
ГОСУДАРСТВЕННОЕ БЮДЖЕТНОЕ ОБРАЗОВАТЕЛЬНОЕ УЧРЕЖДЕНИЕ
ВЫСШЕГО ОБРАЗОВАНИЯ
«ЛУГАНСКИЙ ГОСУДАРСТВЕННЫЙ ПЕДАГОГИЧЕСКИЙ УНИВЕРСИТЕТ»
(ФГБОУ ВО «ЛГПУ»)**

**Факультет естественных наук
Кафедра географии**

ОТЧЕТ ПО ПРАКТИКЕ ПО ПОЛУЧЕНИЮ ПРОФЕССИОНАЛЬНЫХ УМЕНИЙ И ОПЫТА ПРОФЕСИОНАЛЬНОЙ ДЕЯТЕЛЬНОСТИ (ТУРИСТСКО-ЭКСКУРСИОННАЯ)

с __.__.20__ по __.__.20__

студента __ курса очной формы обучения
направления подготовки 43.03.02 «Туризм»

Выполнил:

Руководитель практики:

Луганск 20__

Комплексная туристская характеристика территории

1. Географическое положение территории.
2. Название (официальное и неофициальное).
3. Территория и ее характеристики.
4. Природа территории.
 - 4.1. Рельеф
 - 4.2. Климат
 - 4.3. Воды Мирового океана и суши
 - 4.4. Природные зоны, растительный и животный мир
 - 4.5. Особо охраняемые природные территории
5. Народнонаселение территории
 - 5.1. Характеристика населения страны
 - 5.2. Народы, расы, конфессии
6. История заселения и развития территории
7. Культурный ландшафт территории
 - 7.1. Язык
 - 7.2. Религия
 - 7.3. Искусство
 - 7.4. Традиции и народное творчество
 - 7.5. Гастрономические специалитеты
 - 7.6. Выдающиеся люди
 - 7.7. Массовая культура
8. Политические условия развития туризма
9. Экономика и инфраструктура территории. Туризм как отрасль экономики.
10. Характеристика основных видов туризма, туристских центров территории, статистика туризма, инфраструктура туризма, достопримечательностей.

Задание № 2

На основе изученного краеведческого материала необходимо разработать обзорную или тематическую экскурсию по Луганской Народной Республике. Ниже, представлен пример оформления экскурсии и всей необходимой документации к ней.

Пример оформления разработанной экскурсии

МИНИСТЕРСТВО ПРОСВЕЩЕНИЯ
РОССИЙСКОЙ ФЕДЕРАЦИИ

ФЕДЕРАЛЬНОЕ
ГОСУДАРСТВЕННОЕ БЮДЖЕТНОЕ
ОБРАЗОВАТЕЛЬНОЕ УЧРЕЖДЕНИЕ ВЫСШЕГО ОБРАЗОВАНИЯ
«ЛУГАНСКИЙ ГОСУДАРСТВЕННЫЙ ПЕДАГОГИЧЕСКИЙ УНИВЕРСИТЕТ»
(ФГБОУ ВО «ЛГПУ»)

Институт естественных наук

Кафедра географии

ТЕМАТИЧЕСКАЯ ЭКСКУРСИЯ

«НАСЛЕДИЕ СЕЛА ПАРХОМЕНКО»

Тема экскурсии А.Я. Пархоменко – герой гражданской войны 1918-1921гг.
Макаров Яр – крупнейший центр гончарного промысла Луганщины XIX в.

Вид экскурсии тематическая историческая комбинированная экскурсия

Состав аудитории дети от 12 лет и взрослые

Продолжительность 4 часа

Протяженность 90 км

Луганск 2023

Содержание

1. Технологическая карта экскурсии «Наследие села Пархоменко»	3
2. Контрольный текст экскурсии «Наследие села Пархоменко»	7
3. Материалы «портфеля экскурсовода»	13
4. Схема трассы маршрута экскурсии «Наследие села Пархоменко»	20
5. Перечень основного и вспомогательного персонала, обеспечивающего оказание экскурсионных услуг	21
6. Инструкция для экскурсантов	23
7. Инструкция для персонала	24
8. Стандарт работы экскурсовода	25
9. Дополнительная информация	26
10. Список информационных источников	27

1. Технологическая карта экскурсии «Наследие села Пархоменко»

Тема экскурсии	А.Я. Пархоменко – герой гражданской войны 1918-1921 гг. Макаров Яр – крупнейший центр гончарного промысла Луганщины XIX в.
Продолжительность	4 часа
Протяженность маршрута	90 км
Содержание экскурсии	Жизнь и деятельность Александра Яковлевича Пархоменко – участника гражданской войны 1918-1921 гг. начальника 14 кавалерийской дивизии I-й Конной Армии. Село Макаров Яр – крупнейший центр гончарного промысла Луганщины XIX в. Особенности гончарного ремесла на Луганщине.
Маршрут экскурсии	г. Луганск – п. Хрящеватое – пгт. Новосветловка – с. Огульчанск – с. Пархоменко – г. Луганск.
Вступление	5-7 минут
Организационные указания	Пригласив экскурсантов войти в автобус и занять свои места экскурсовод представляется группе; сообщает тему, название, маршрут, его протяженность, время и место окончания экскурсии; называет наиболее важные объекты показа.
Методические указания	Перед началом экскурсии необходимо познакомиться с составом группы (возрастной состав, образовательный уровень). Вступление должно быть лаконичным. Оно должно, не раскрывая содержания материала экскурсии, подготовить людей к его восприятию, заинтересовать экскурсантов.

Участки (этапы) перемещения по маршруту от места сбора экскурсантов до последнего пункта на конечном участке маршрута	Места остановок	Объект показа	Продолжительность осмотра в минутах	Основное содержание информации	Указания по организации	Методические указания
1	2	3	4	5	6	7
I этап. Сбор экскурсантов у автобуса. (г. Луганск)	В автобусе Проездом	Вступление Объект 1 – п.Хрящеватое	5-7 мин. 5 мин.	Начало экскурсии. Приветстви. Знакомство с группой. Общая информация по теме экскурсии. Происхождение названия поселка. Современный вид поселка.	Экскурсия начинается с момента отправления автобуса. Рассказ ведется при замедленном движении автобуса.	Использовать материалы «портфеля экскурсовода»

	Проездом	Объект 2 – пгт. Новосветловка	5 мин.	Памятные знаки, находящиеся на территории Новосветловки	Рассказ ведется при замедленном движении автобуса.	Использовать материалы «портфеля экскурсовода»
	Проездом	Объект 3 – с. Огульчанск	5 мин.	Объекты туристского интереса, находящиеся в окрестностях села.	Рассказ ведется при нормальном движении автобуса.	Использовать материалы «портфеля экскурсовода»
	Проездом	Объект 4 – с. Пархоменко	10 мин.	История возникновения села. Роль гончарного ремесла в развитии села.	Рассказ ведется при замедленном движении автобуса.	Используется методический прием: информационная справка
II этап. Выход экскурсантов из автобуса.	с. Пархоменко у входа в музей	Объект 5 – бюст А.Я. Пархоменко	10 мин.	Краткая характеристика биографии А.Я. Пархоменко. Рассказ об историко-	Экскурсанты выходят из автобуса и выстраиваются перед памятным знаком.	Используется методический прием: информационная справка

				мемориальном музее Пархоменко.		
III этап. Переход в музей	с. Пархоменко историко-мемориальный музей А.Я. Пархоменко	Объект 6 – историко-мемориальный музей А.Я. Пархоменко	40 мин.	Быт и жизненный путь А.Я. Пархоменко. Условия жизни жителей поселка Макаров Яр в XIX в.	Экскурсанты располагаются в музее согласно распоряжений музейного экскурсовода, чтобы каждый мог увидеть представленные экспозиции	Используются приемы описания, зрительного сравнения, информационной справки, персонификации.
IV этап Переход к художественной мастерской	с. Пархоменко Художественная мастерская	Объект 7 - Художественная мастерская по гончарству	1,5 часа	История возникновения гончарного ремесла в с. Макаров Яр. Характеристика работы художественной мастерской на современном этапе.	Экскурсанты выполняют организационные указания мастера, проводящего экскурсию; принимают участие в мастер-классе по изготовлению свистулек из лечебной глины	Методический прием информационная справка. Проведение мастер-класса по лепке свистулек из лечебной глины.
V этап Возвращение в автобус	Проезд к месту окончания экскурсии.					

	г. Луганск					
--	------------	--	--	--	--	--

Заключение

5 минут

Проводится в автобусе. Подвести итог всей экскурсии. Ответить на вопросы.

2. Контрольный текст экскурсии «Наследие села Пархоменко»

Вступительная часть. Здравствуйте, уважаемые экскурсанты. Меня зовут Фоменко Мария Алексеевна и сегодня я проведу для вас экскурсию «Наследие села Пархоменко». В ходе которой, вы прослушаете путевую информацию о поселках Хрящеватое, Новостветловка и Огульчанск; посетите историко-мемориальный музей А.Я. Пархоменко, где вы узнаете о жизнедеятельности участника гражданской войны 1918-1921 гг. начальника 14 кавалерийской дивизии I-й Конной Армии Александра Яковлевича Пархоменко; также в с. Пархоменко посетите художественную мастерскую по гончарству «Макаров Яр», где вам представится возможность увидеть мастера за гончарным кругом, сделать своими руками гончарные изделия, узнать секреты ремесла, а также попробовать свои силы на гончарном круге.

Продолжительность экскурсии около 4 часов, протяженность маршрута 46 км. Прошу вас во время экскурсии соблюдать правила поведения, быть взаимно вежливыми и внимательными, чтобы экскурсия прошла интересно и успешно.

Основная часть. История возникновения Краснодонского района. История Краснодонского района насчитывает более 100 тыс. лет от каменного века до средневековья. Здесь находятся 67 памятников археологии: курганы, стоянки, поселения, кочевья, 48 памятников истории и культуры, 3 памятника архитектуры.

В разное время здесь жили киммерийцы и скифы (II-I в. до н.э.), кочевые племена, печенеги и половцы (VI-IX вв.).

В VIII в. наш край был опустошен набегами татаро-монгол и это надолго задержало развитие донецкого края, т.к. земли были опустошены настолько, что их называли «Диким полем». Долгое время эти земли пустовали и только в середине XIV в. безлюдные богатые дичью, рыбой, густыми лесами земли стали заселяться.

В конце XV в. здесь возникает казачество, появляются хутора и слободы. Правительство с удовольствием берет казаков на службу. Казаки стали строить по Северскому Донцу зимовники и сторожи и таким образом образовывается поперек поля дозорная цепь для охраны границ Русского государства от крымцев.

Основу казацкого хозяйства составляло скотоводство и степные промыслы-уходы (рыбная ловля, охота, пасека). Дополнительным источником существования были походы против турецко-татарских агрессоров. Из этих походов привозили оружие, порох, свинец, драгоценности, пленных.

Население Краснодонского района состояло из запорожских и донских казаков. Восточная часть района до с. Давыдово-Никольское относилась к Области войска Донского, а западная – к войску запорожскому. Одно из

старейших поселений района с. Суходол. В 1950 г. здесь стояли пикеты запорожских казаков численностью около 200 человек.

В 1660 г. по распоряжению запорожского коша часть Суходольского пикета была размещена между с. Пархоменко (с. Макаров Яр) и с. Кружиловкой, казакам было «строго приказано следить за перелазами турецко-татарской орды и за передвижением донских казаков». К населению пикета присоединялись всякого рода люди, бездомные, безродные, беглые. С 1680-1770 гг. жители поставляли в Бахмут скот, хлеб и другие припасы меняя их на порох и оружие.

С 1751 г. начинается военная колонизация этих земель и заселение их выходцами из Австрии. Во второй половине XVIII в. около 100 помещиков из числа сербских генералов, офицеров и купцов владели селами, в которых жили в основном украинцы. Одним из первых сюда прибыли полковник австрийской армии – Иоанн Шевич с отрядом в 210 человек и полковник Райко Депрерадович с группой 27 человек. Они выхлопотали себе земли между Донцом и Луганью в восточной части Бахмутской провинции. Это поселение получило название Славяносербия, куда входил и Краснодонский район. В этот период строятся городки, получает развитие торговля гончарными изделиями, открываются ярмарки и базары. Этот этап занимает важное место в истории, поскольку он является отправной точкой в развитии Краснодонского района. Сам же район был образован гораздо позже – в 1965 году. Административный центр – город Краснодон/Сорокино (не входит в состав района).

Объект 1. Поселок Хрящеватое. Обратите внимание, сейчас мы проезжаем вдоль поселка Хрящеватое. Это посёлок в Краснодонском районе.

Назван по имени балки, на склонах которой находится, «Хрящеватая». Название балки идёт от слова «хрящ» камень, который выветривается, выходит на поверхность.

Поселок-призрак так его называли жители этого поселка зимой 2014 года, когда здесь были обрушенные дома, на каждой улице тонны сгоревшей техники – БТРы, танки. Среди руин попадались люди, которые там выживали – ни электричества, ни воды в поселке не было около года. Почти сразу попадают несколько новых домов.

Это новые дома, по проекту «100 домов». Сейчас построено около 35 домов по данному проекту. Также мы видим школу, которую тоже восстановили, и она сейчас работает. Хрящеватое изменился. Убрали сгоревшую технику. Восстановили церковь и школу. Отстраиваются другие здания и дома. Пройдет время, и Хрящеватое сотрет оставшиеся руины, на месте которых вырастут новые дома.

Объект 2. Поселок Новосветловка. Поселок Новосветловка расположен на реке под названием Луганчик (приток Северского Донца), в Краснодонском районе, ЛНР.

Промышленность посёлка асфальтобетонный завод и совхоз овоще-молочного направления.

Вы можете увидеть Свято-Покровский храм – это православный храм, построенный на средства, пожертвованные прихожанами. Здание кирпичное, имеет крестообразную форму: престол – на восток, а дверь на запад. Покровительницей храма была избрана икона Покрова Пресвятой Богородицы, поэтому и сам храм называли Свято-Покровским.

Также в Новосветловке находятся памятные знаки: памятник воинам Красной Армии, павшим при освобождении края, установленный на Братской могиле; памятный знак «Гордость Краснодонщины», на мраморную стелу которого навечно занесены имена наших земляков – Героев Советского Союза; памятный знак, приуроченный 25-й годовщине катастрофы на Чернобыльской АЭС; танк-памятник, в котором в августе 2014 г. заживо сгорел экипаж из участников ополчения.

Объект 3. Село Огульчанск. Село Огульчанск находится в Краснодонском районе Луганска. В окрестностях есть на что посмотреть. На севере в 7 километрах протекает река Деркул. Она берет начало на северо-востоке Луганска, течет вдоль равнины, и на границе между ЛНР и Россией (Ростовская область) впадает в Северский Донец. Ее длина составляет 165 километров. Деркул славится чистой и прозрачной водой, а поскольку реку питают ключи и источники, она прохладная даже в самую жаркую погоду.

Рядом с деревней Ильенко есть источники, где вода не только вкусная, но и в соответствии с местными приданиями – целебная. Множество туристов приезжает к реке устраивать пикники, походы с палатками, это и прекрасное место для рыбной ловли – здесь водится щука, сом, рыбец и головень.

На юго-западе в 21 километре от Огульчанска размещается Памятник князю Игорю, который был торжественно открыт в поселке Станица-Луганская в 2003 году в честь 65-летия со дня образования Луганской области. Памятник был установлен князю Игорю, потому, что именно из этой степи он начал свой знаменитый поход на половцев, о котором в подробностях написано в летописи «Слово о полку Игореве».

Это бетонный памятник, тонированный под бронзу, достигает в высоту 14 метров. Он возвышается на высоком холме над автотрассой. Памятник стал не только символом воинской доблести и братской дружбы славян, но и визитной карточкой современного города.

Объект 4. Село Пархоменко. Село Пархоменко – административный центр сельского совета, которому подчинены 8 сел. Расположено на правом берегу реки Северский Донец в 57 км от г. Краснодона и 42 км от города Луганска.

Это село является одним из самых старых на Луганщине. Появление первых поселений на территории нынешней Луганской области связано с Запорожской Сечью. Здесь еще в XVII в. начали появляться запорожские зимовщики и хутора казаков, которые, оставляя службу, поселялись здесь, о чем до наших времен дошли легенды.

Село Пархоменко имеет свой герб, на нем изображена сторожевая башня, на которой запорожские казаки стояли на страже территории, а также колос – что означает урожайные земли, на которых выращивают хлеб и гончарный круг с глиняным горшком на нем, символизирующий тот факт, что гончарство было самым распространенным промыслом наших предков.

Территория, где расположено село – древняя казацкая земля. В 1660 году по распоряжению Запорожского Коша на этой территории был размещен Суходольский пикет, которому было приказано «строю следить за перелазами турецко-татарской орды». Остатки сторожевого укрепления сохранялись к середине XIX века. В 1738 г. – запорожский старшина Макар Безродный основал здесь зимовник (по легенде, от него пошло название Макаров Яр, ныне Пархоменко.)

В конце 50-х годов XIX века Макаров Яр становится волостным центром Славяносербского уезда. Известно, что Макаров Яр был одной из гончарных ячеек Луганщины.

Крупнейший гончарный центр Славяносербского уезда Екатеринославской губернии – село Макаров Яр долгие годы не было объектом комплексного научного этнологического исследования. Некоторые сведения о развитии данного промысла можно было встретить в изданиях, посвященных истории края или истории гончарства в целом.

На Руси гончарное ремесло зародилось еще в доисторическую эпоху и при раскопках археологи до сих пор находят различные горшки, кувшины, миски, корчаги и другую утварь, слепленную вручную. Постепенно качество улучшалось, разрабатывались новые техники, появлялись новые инструменты. Росла коммерческая необходимость в керамических изделиях. В средние века гончарство было самым почетным и важным промыслом, который постоянно развивался и совершенствовался. Появилось множество гончарных мастерских, имеющих свое «фирменное» клеймо. Изделия каждой мастерской отличались друг от друга по форме, размеру и технологии обжига.

Изначально основными гончарными изделиями были и остаются предметы быта, посуда, утварь. Это различные крынки, горшки, кружки, кувшины, вазы и супницы. Но гончары не ограничивались только бытовыми предметами. Из остатков глины лепились свистульки, игрушки в виде причудливых зверей, птиц и людей. Позднее появились сувениры для украшения быта – панно, скульптуры, вазы, подсвечники и многое другое.

В конце XIX начале XX века Макаров Яр являлся одним из крупнейших центров гончарного промысла на территории современной Луганщины. Обуславливалось это высоким качеством глины данной местности. «Глина пригодна для выделки ценной посуды, а песок пригоден для приготовления глазурных составов». Такое заключение сделал приглашенный профессор Соколов из Санкт-Петербурга. Познакомившись с местными гончарами, он помог наладить производство и роспись

качественных гончарных изделий. Исследователи отмечают, что на тот момент гончарство в селе было основным источником существования для большинства живущих в нем семей. Крестьяне имели дополнительный доход, так как возили свои изделия на ярмарки: в Луганск, Таганрог, Ростов, Каменскую и Митякинскую станицы. По данным переписи 1885 года, в селе было 300 дворов, в которых жило 239 гончаров. За сезон они делали до 100 тысяч штук известной на всю округу посуды.

В 1927 году в селе была открыта керамическая кустарно-промышленная школа, но в 1935 году по решению Донецкого облисполкома Макаровояровская керамическая школа была закрыта.

Объект 5. Бюст А.Я. Пархоменко. Перед зданием музея располагается бюст А.Я. Пархоменко. А.Я. Пархоменко родился на Луганщине. С 1900 года работал на заводах города Луганска, активный участник революционного движения, неоднократно арестовывался. Участник Первой русской революции 1905-1907 годов.

В мае и июле 1916 года алчевские металлурги провели две крупные забастовки. В июле этого же года под руководством эсеров, большевиков и меньшевиков вспыхнула двухнедельная общегородская стычка луганских рабочих, охватившая около 15 тысяч человек. За участие в ней были арестованы 50 рабочих, а около 600 человек, в том числе Александр Пархоменко и Фёдор Якубовский, отправлены на фронт.

В 1917 году участвовал в установлении советской власти в Донбассе. В июне 1917 года назначен начальником штаба Красной гвардии Луганска. В это же время организовал создание Луганской рабоче-крестьянской милиции.

В начале 1918 года – участник боёв с белоказачьими войсками атамана Каледина и с германскими оккупационными войсками. Весной 1918 года – особоуполномоченный 5-й революционной украинской армии. С 5-й украинской армией совершил поход от Луганска к Царицыну; был особоуполномоченным 10-й армии РККА.

В первой половине 1919 года – начальник гарнизона Харькова, военком Харьковской губернии, участник подавления «григорьевщины»; затем – в 1-й Конной Армии.

В 1920 году был комендантом Ростова.

Участник советско-польской войны, начальник 14-й кавалерийской дивизии РККА. Участник подавления махновского движения. Примечательно, что его брат Артём был анархо-коммунистом и участником махновского движения, погиб в бою с красными также в 1921 году.

3 января 1921 года махновцы неожиданно напали на совершавший марш штаб 14-й кавдивизии у села Бузовка и в завязавшемся бою постреляли и изрубили весь его состав вместе с начдивом. Из состава штаба уцелел лишь один из командиров, которого спас призывной жеребец, позволивший ему уйти от погони. Существует версия, что Пархоменко убили не махновцы, а холодноряские повстанцы атамана Кибца-Бондаренко, погибшего в этом же бою.

Объект 6. Историко-мемориальный музей А.Я. Пархоменко.

Историко-мемориальный музей основан как Дом-музей А.Я. Пархоменко в 1966 году на родине участника гражданской войны 1918-1921 гг. начальника 14 кавалерийской дивизии 1-й Конной Армии Александра Яковлевича Пархоменко в с. Пархоменко Краснодонского района Луганской области. Первая экспозиция была открыта в доме, где он родился и провел свои детские и юношеские годы. Инициатором создания музея была учительница Пархоменковской средней школы Клавдия Васильевна Водопьянова. Музей работал на общественных началах.

В настоящее время музейное собрание составляет более 5,5 тыс. единиц хранения. В музее хранятся личные вещи, документы и фотографии А.Я.Пархоменко и его соратников. Кроме того, собран материал из истории Краснодонского района и с. Пархоменко. Значительной является коллекция керамических изделий гончаров с. Макаров Яр (бывшее название села Пархоменко), представителей кустарно-промышленной керамической школы.

Экспозиция расположена в четырех залах. Первая мемориальная часть – хата, в которой родился и жил А.Я. Пархоменко. Здесь представлены личные вещи героя и его семьи, домашняя утварь конца XIX века. Второй зал знакомит посетителей с историей села. Значительную часть экспозиции занимают материалы о гончарстве и других промыслах крестьян. В третьем разделе экспонируются вещи и документы, посвященные жизни и деятельности А.Я. Пархоменко.

Четвертый зал музея – выставочный, в котором оформляются выставки по разным тематикам из фондов музея и других учреждений и организаций.

Объект 7. Художественная мастерская по гончарному искусству. Макаров Яр (Пархоменко), как уже было сказано ранее, является одним из крупнейших гончарных центров Донбасса. В XIX в. в селе проживало 239 гончаров. Сегодня в доме гончара Алексея Артющенко организована художественная мастерская, где дети учатся гончарному мастерству. Гончарные изделия и керамические игрушки, сделанные детьми и мастерами, выставлены напоказ.

Для посетителей мастерской проводятся мастер-классы по изготовлению свистулук из лечебной глины и по работе на гончарном круге.

Заключение. Уважаемые экскурсанты, на этом наша экскурсия подошла к концу. Сегодня мы с вами прикоснулись к истории Краснодонского района, посетили историко-мемориальный музей, в котором узнали о жизненном пути выдающейся личности – А.Я. Пархоменко, а также в художественной мастерской по гончарству ознакомились с тонкостями и особенностями гончарного ремесла. Надеюсь, что наша экскурсия вам понравилась и вы узнали много новой и интересной информации о нашем крае. Если у вас возникли какие-либо вопросы, я с удовольствием на них отвечу. Спасибо за внимание.

3. Материалы «портфеля экскурсовода»



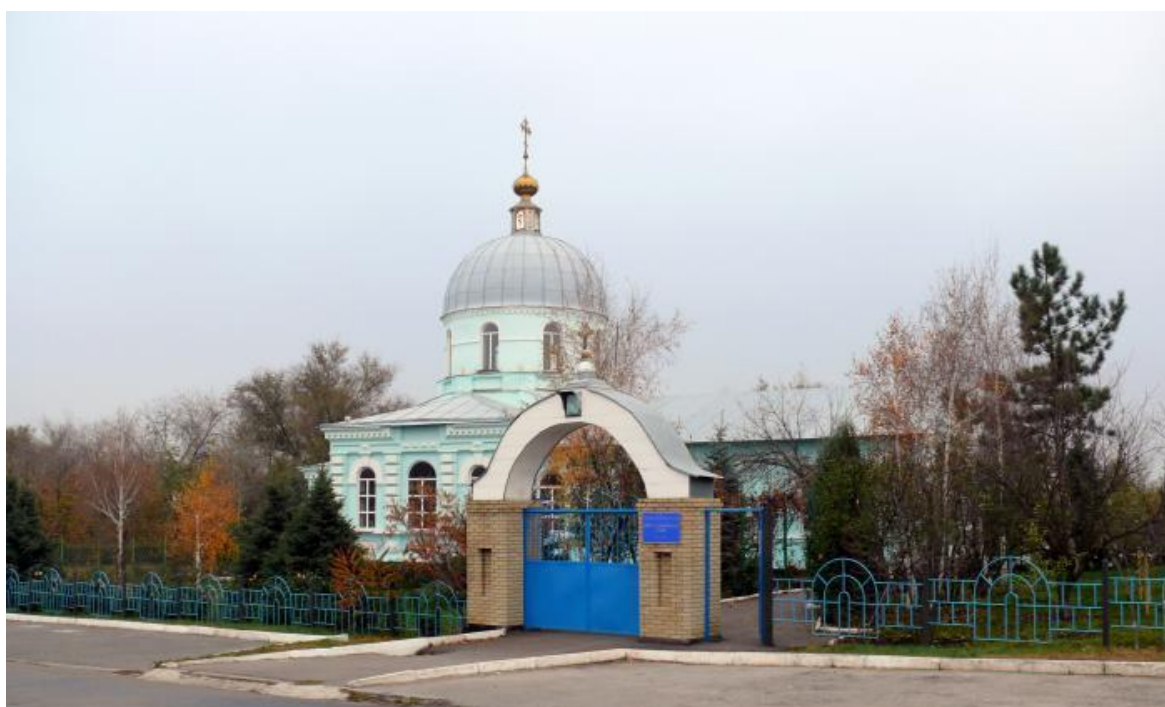
Школа после обстрела, 2014 г. (п. Хрящеватое)



Школа после восстановительных работ (п. Хрящеватое)



Свято-Покровский храм после боевых действий 2014 года. (пгт. Новосветловка)



Восстановленный Свято-Покровский храм (пгт. Новосветловка)



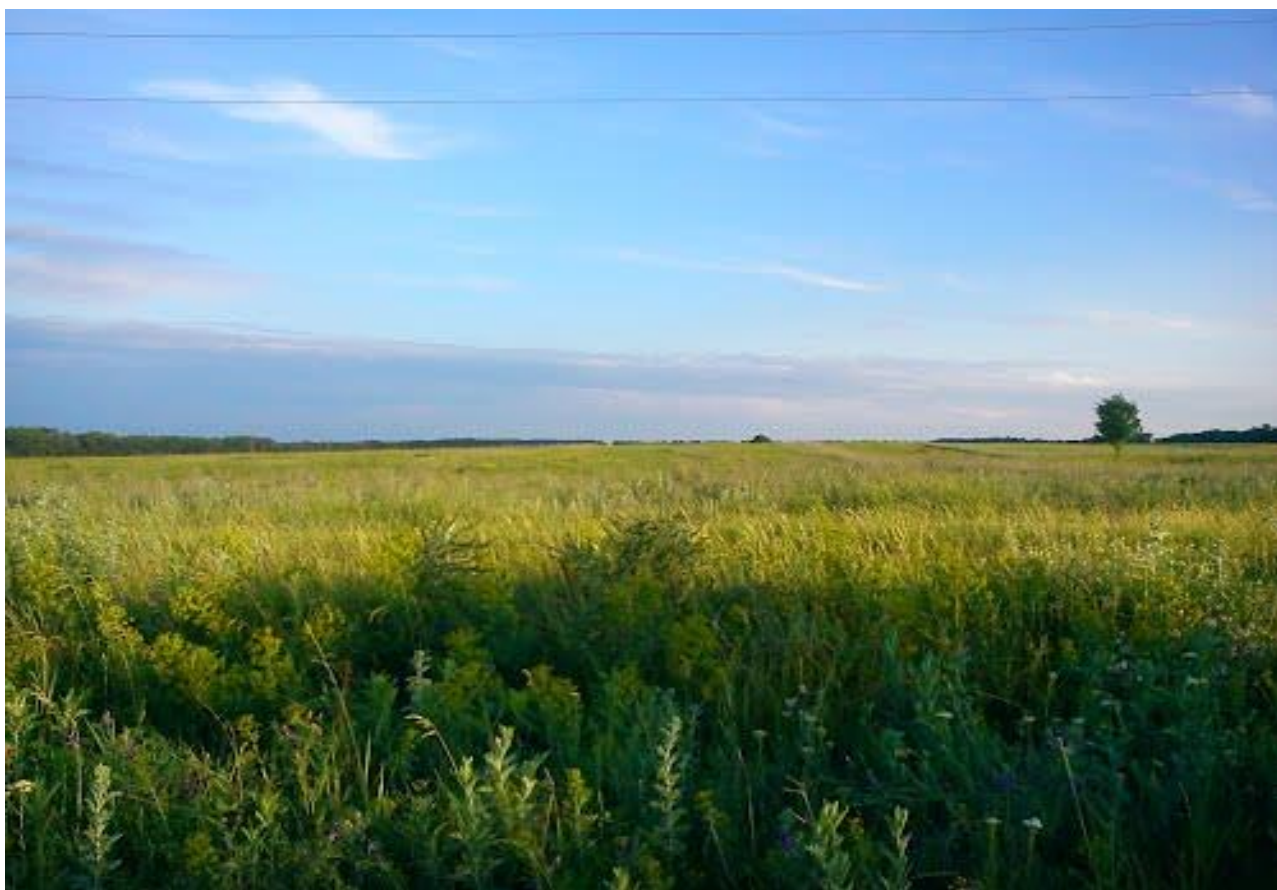
Памятный знак, приуроченный 25-й годовщине катастрофы на Чернобыльской АЭС (пгт. Новосветловка)



Танк, в котором в августе 2014 г. заживо сгорел экипаж из участников ополчения (пгт. Новосветловка)



**Танк-памятник, посвященный памяти сгоревшего заживо экипажа в
2014 г.
(пгт. Новосветловка)**



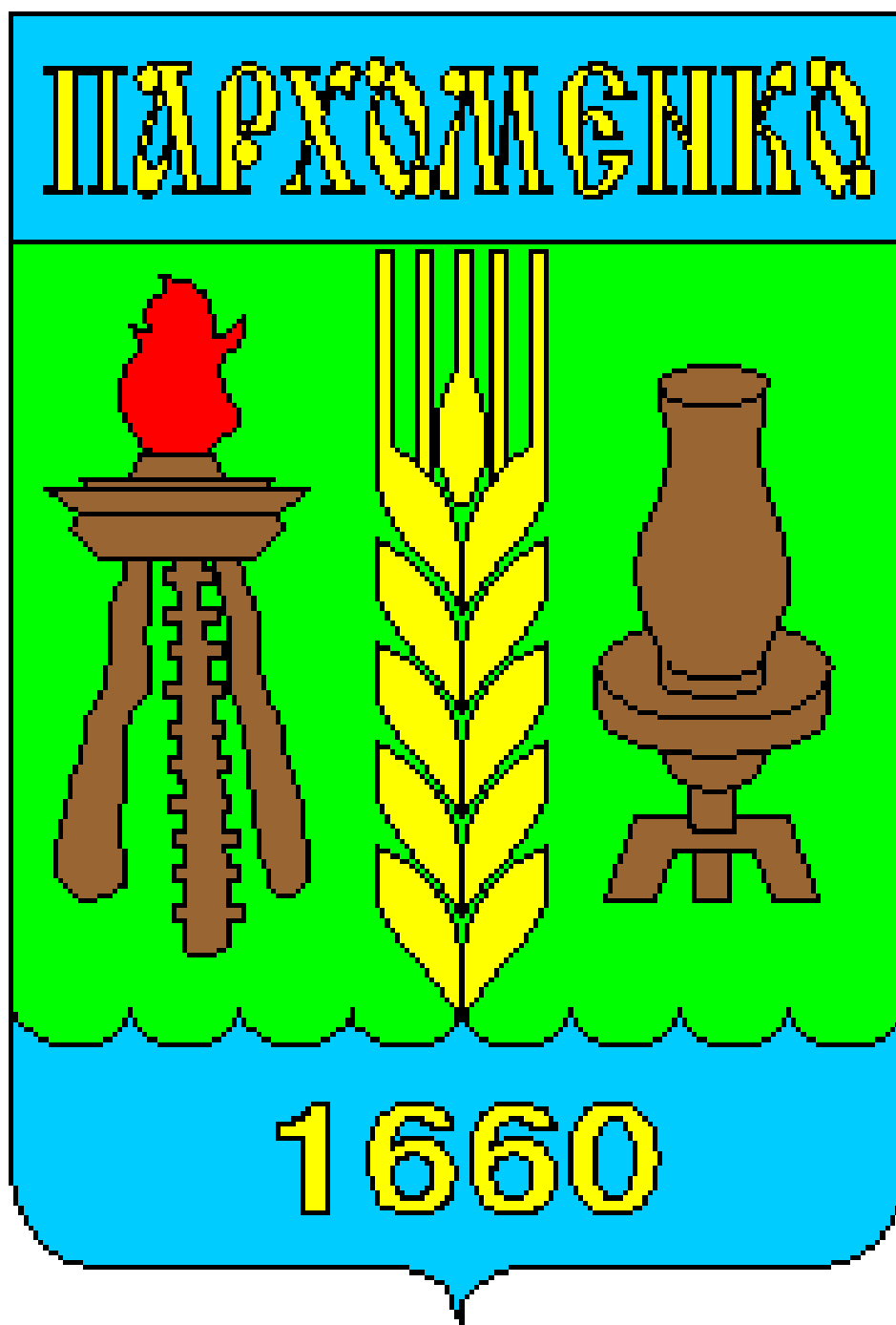
Пейзаж села Огульчанск



Река Деркул – приток Северского Донца



Памятник Князю Игорю



Герб села Пархоменко

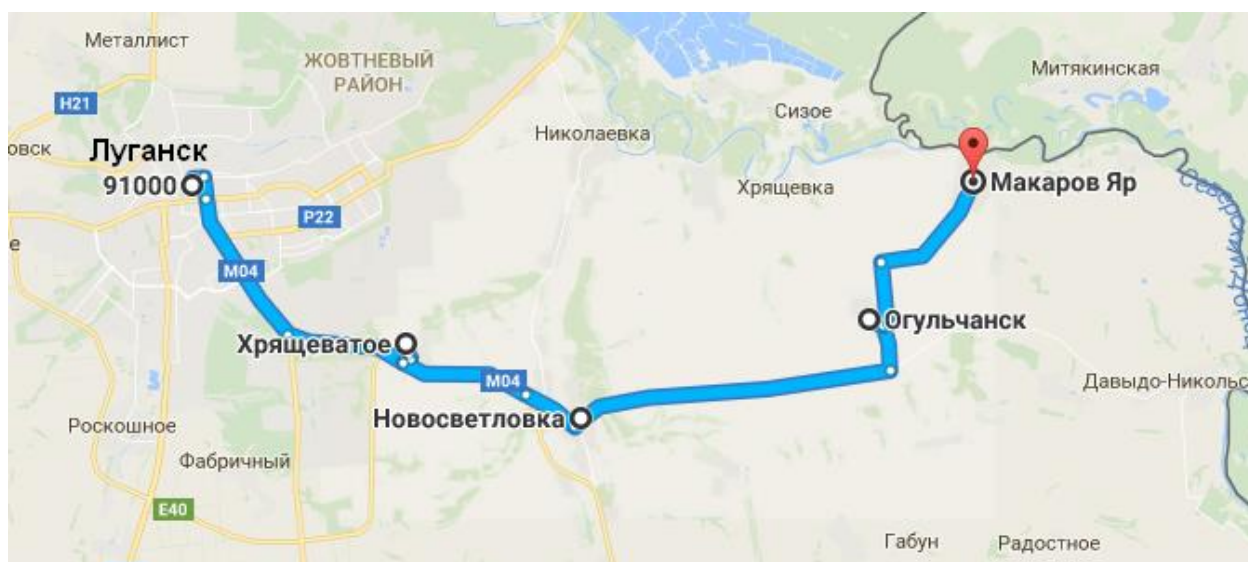
4. Схема трассы маршрута экскурсии «Наследие села Пархоменко»

Маршрут экскурсии г. Луганск – п. Хрящеватое – пгт. Новосветловка – с. Огульчанск – с. Пархоменко – г. Луганск

Продолжительность экскурсии 4 часа

Протяженность маршрута 90 км

Схема трассы маршрута



**5. Перечень основного и вспомогательного персонала,
обеспечивающего оказание экскурсионных услуг**

№ п/п	Персонал	Требования к образованию, квалификации и профессиональной подготовке	I этап	II этап	III этап	IV этап	V этап	Всего
	Основной персонал							
1.	Экскурсовод	Согласно постановлению Совета Министров Луганской Народной Республики от 14.12.2016 № 694 «Об утверждении Временного положения об аттестации экскурсоводов (гидов), гидов-переводчиков и инструкторов-проводников» экскурсовод (гид) второй категории должен иметь высшее образование в сфере туризма или высшее образование и экскурсионную подготовку без требований к стажу работы.	1	1			1	1

2.	Музейный экскурсовод	Согласно Выпуску 81 «Культура и искусство» Справочника квалификационных характеристик профессий работников Украины старший научный сотрудник (музееведение) должен иметь полное высшее образование соответствующего направления подготовки (магистр, специалист) и повышение квалификации; стаж работы по профессии научного сотрудника не менее 2 лет. При наличии ученой степени или ученого звания - без требований к стажу работы.			1	1		1
3.	Водитель	Согласно Правилам предоставления услуг пассажирского автомобильного транспорта, утвержденным постановлением Совета Министров Луганской Народной Республики от 19.01.2016 г. № 19 организованные группы детей должны перевозиться опытными водителями, которые имеют стаж управления транспортным средством не менее 5 лет.	1				1	1
	Вспомогательный персонал							
	отсутствует	-	-	-	-	-	-	-

Всего	2	1	1	1	2	3
--------------	----------	----------	----------	----------	----------	----------

6. Инструкция для экскурсантов

ИНСТРУКЦИЯ – ПАМЯТКА

для экскурсантов

1. Общие требования безопасности

В целях безопасного прохождения экскурсионного маршрута экскурсанты обязаны:

- беспрекословно выполнять указания экскурсовода, руководителя туристической группы;
- быть дисциплинированными, организованными, взаимно внимательными и вежливыми;
- не мешать работе экскурсовода и водителя, выполнять правила дорожного движения;
- бережно относиться к экспонатам музея;
- беречь окружающую природу и памятники истории и культуры;
- не отлучаться от группы без разрешения экскурсовода (руководителя).

2. Требования безопасности во время проезда по маршруту экскурсии

- до начала движения экскурсанты должны занять свои места в салоне транспортного средства. Двери транспортного средства должны быть закрыты;
- экскурсанты не должны вставать со своих мест до полной остановки транспортного средства и во время движения не должны ходить по салону;
- запрещается курить, мешать водителю и отвлекать его от работы.

7. Инструкция для персонала

Инструкция по обеспечению безопасности детей во время экскурсии (для руководителя группы)

1. Общие требования безопасности

В целях безопасного проведения экскурсионных поездок руководитель группы обязан:

- знать порядок организации путешествия, экскурсионной поездки;
- знать маршрут следования до места назначения;
- программу обслуживания группы;
- правила и порядок проезда;
- план экскурсионного обслуживания;
- калькуляцию стоимости обслуживания.

Оформить в установленном порядке документы на услуги, оказываемые группе.

До начала путешествия, поездки провести инструктаж по технике безопасности с детьми, о чем сделать запись в журнале и довести до сведения группы маршрут следования, программу экскурсионного обслуживания, правила поведения во время путешествия или экскурсии.

2. Требования безопасности перед началом и во время путешествия

Постоянно доводить до сведения экскурсантов маршрут следования, программу экскурсии и изменения в программе, если таковые будут.

Принимать меры по соблюдению дисциплины экскурсантами.

Проводить разъяснительную работу по обеспечению безопасного отдыха среди экскурсантов.

Постоянно находиться с группой.

Не допускать самовольных отлучек экскурсантов во время всей экскурсии.

В случае неявки кого-либо к месту отъезда руководитель уточняет личность не явившегося, также, по возможности, причину неявки, принимает меры по поиску отставшего или опоздавшего и его прибытию к месту нахождения группы.

В случае заболевания или несчастного случая принять меры по оказанию медицинской помощи в пути следования, при необходимости содействовать госпитализации экскурсанта.

В случае неявки туриста, экскурсанта из-за трагических обстоятельств, действовать применительно к сложившимся обстоятельствам и незамедлительно сообщить об этом в местное УВД.

3. При завершении экскурсии

Обеспечить встречу туристической группы экскурсантов на вокзале в случае ее позднего возвращения.

4. Ответственность руководителя группы

Руководитель группы несет полную ответственность за жизнь и

здоровье детей. В своей работе руководствуется действующим в Луганской Народной Республике законодательством, а также постановлениями, приказами, инструкциями.

Перед экскурсией руководитель проходит обязательный инструктаж по технике безопасности.

8. Стандарт работы экскурсовода

1. Языковые навыки, требуемые для проведения экскурсии

Экскурсовод должен владеть широким диапазоном языковых средств, позволяющим четко изъясняться в определенном стиле по широкому кругу общих теоретических, профессиональных или досуговых тем, излагая свои мысли без каких-либо ограничений.

В своей речи экскурсовод должен постоянно сохранять высокую степень грамматической точности. Редко допускаемые ошибки, экскурсовод исправляет сам, когда они возникают.

Экскурсовод обладает беглой речью, которая выражается в умении свободно и непринужденно выражать свои мысли практически без каких-либо усилий; только концептуально трудная тема может нарушить гладкое течение речи.

Экскурсовод обладает умением выбирать подходящую фразу для формирования своих замечаний с целью поддержания общения или вступления в разговор и умелой увязки своих высказываний с высказываниями других выступающих.

Экскурсовод обладает связной речью, проявляющейся в умении воспроизводить четкую, гладко текущую, хорошо структурированную речь, демонстрируя контролируемое использование организационных шаблонов, соединителей и связующих механизмов.

2. Требования к внешности экскурсовода

Экскурсовод-женщина обязана использовать макияж. Допускается использование:

- теней пастельных тонов естественного оттенка (бежевый, зеленоватый, цвета топленого молока);
- оттенков помады или блеска для губ, близких к натуральным (естественный розовый, светло-коричневый);
- румян нежно-розового или персикового оттенка;
- туши для ресниц черного или коричневого цветов.

Экскурсовод-женщина должна носить строгую одежду. Длина юбки экскурсовода должна быть не выше 5 см от колена.

Экскурсовод-мужчина обязан носить строгий костюм во время экскурсии. Не допускается спортивная форма одежды.

9. Дополнительная информация

Историко-мемориальный музей А.Я. Пархоменко является филиалом Луганского краеведческого музея. Луганский краеведческий музей – крупнейшее музейное учреждение региона, научно-исследовательский и научно-просветительский центр, главное хранилище памятников духовной и материальной культуры Луганщины. Двери музея открыты для всех, кто интересуется историей нашего края от первых поселений до современности. Рабочие дни со среды по воскресенье. Адрес: РФ, ЛНР, г. Луганск, ул. Шевченко, д. 2.

10. Список использованных источников

1. Долженко, Т. П. Экскурсионное дело: учебное пособие / Г. П. Долженко. – Москва-Ростов-на-Дону: ИЦКМарТ, 2012. – 304 с.
2. Емельянов, Б. В. Экскурсоведение: учебник / Б. В. Емельянов. – М. : Советский спорт, 2010. – 216 с.
3. Савина, Н. В. Экскурсоведение : учебное пособие / Н. В. Савина. – Минск: БГЭУ, 2009. – 256 с.

2.2. Оценочные средства для промежуточной аттестации

Перечень вопросов к защите практики

1. Основные функции экскурсии. Принцип научности в экскурсии.
2. Понятие «экскурсия». Экскурсия как вид деятельности и форма общения.
3. Нормативно-правовые документы регламентирующие экскурсионную деятельность.
4. Формы и методы экскурсионного обслуживания населения.
5. Организационная структура экскурсионной фирмы. Особенности планирования экскурсионной работы.
6. Особенности методической работы в экскурсионном учреждении.
7. Экскурсия как педагогический процесс.
8. Экскурсионный метод. Его особенности и требования, предъявляемые к нему.
9. Логика в экскурсиях. Логические переходы.
10. Особенности проведения экскурсии для школьников.
11. Показ на экскурсии. Виды показа.
12. Рассказ на экскурсии. Основные требования, предъявляемые к рассказу.
13. Сочетание показа и рассказа на экскурсиях. Взаимодействие трех компонентов в экскурсии.
14. Экскурсионные фирмы на рынке туристских услуг.
15. Разработка экскурсионных услуг.
16. Подготовка контрольного текста экскурсии и требования к нему.
17. Подготовка индивидуального текста экскурсии. Его отличия от контрольного текста.
18. Составление методической разработки. Требования, предъявляемые к ней.
19. «Портфель экскурсовода», карточки экскурсионных объектов: требования, особенности, использование на экскурсиях.
20. Методические приемы: их классификация и значение в проведении экскурсии.
21. Методические приемы показа на экскурсиях: задачи, содержание.
22. Методические приемы рассказа на экскурсиях: задачи, содержание.
23. Особые методические приемы ведения экскурсии: задачи, содержание.
24. Особенности проведения городской экскурсии.
25. Особенности подготовки и проведения природоведческих экскурсий.
26. Виды показа на автобусных экскурсиях. Сюжетность и парадоксальность показа.
27. Совершенствование экскурсионной методики.
28. Методическая разработка и ее значение.
29. Особенности и принципы построения экскурсии.
30. Организационная структура экскурсионной фирмы. Особенности планирования экскурсионной работы.

31. Отбор литературы и изучение других источников в ходе разработки экскурсии.
32. Движение в экскурсии.
33. Отбор, изучение и оценка экскурсионных объектов.
34. Жест в экскурсии.
35. Тематика и содержание экскурсии.
36. Классификация экскурсий.
37. Повышение квалификации экскурсовода.
38. Культура речи экскурсовода.
39. Умения и навыки экскурсовода.
40. Современное состояние экскурсионного дела в регионе.
41. Передвижение экскурсантов к объекту. Расстановка группы у объекта.
42. Экскурсовод. Требования и должностные обязанности.
43. Техника проведения рассказа при движении автобуса и на пешеходных экскурсиях.
44. Методические рекомендации по проведению производственных экскурсий.
45. Обязательная документация по экскурсионной теме.
46. Использование памятников истории и культуры на экскурсиях.
47. Организация контроля за качеством проведения экскурсий.
48. Техника использования «портфеля экскурсовода».
49. Культура поведения экскурсовода и пути ее формирования.
50. Основные признаки экскурсии.
51. Краеведение как вид деятельности и наука. Предмет, содержание дисциплины.
52. Основные термины и понятия краеведения.
53. История развития краеведения в России.
54. Функции краеведческой деятельности.
55. Формы изучения края.
56. Методы и этапы изучения края.
57. Направления и объекты краеведения
58. Географическое краеведение. Виды деятельности географического краеведения
59. Экономическое краеведение.
60. Историческое краеведение.
61. Искусствоведческое краеведение.
62. Источники краеведения. Краеведческая библиография.
63. Произведения печати. Статистические данные.
64. Картографические источники. Архивные материалы.
65. Устное народное творчество.
66. Наблюдение объектов и процессов природы в туризме.
67. Памятники материальной культуры.
68. Географическое краеведение и туризм
69. Использование географических объектов и материалов в туризме.

70. Использование краеведческих экспозиций музеев в туризме.
71. Туристско-краеведческий обзор России
72. Значение природных условий и ресурсов страны для развития туризма
73. Разнообразие природных условий и ресурсов страны для туризма
74. Наиболее значимые географические объекты страны
75. Геологические памятники как объекты краеведения в туризме
76. Простейшие географо-краеведческие наблюдения в туризме
77. Использование эстетической ценности природы в туризме
78. Охрана природы и туризм.
79. Общественно-полезная работа туристов
80. Роль туризма в развитии географического краеведения
81. Природные достопримечательности ЛНР: рельеф.
82. Флора ЛНР как объект туристского интереса.
83. Фауна ЛНР как объект туристского интереса.
84. Зоологический музей ФГБОУ ВО «ЛГПУ».
85. Краеведческий музей Луганска как точка притяжения туристов.
86. Музей Владимира Даля.
87. Квартира музей В. Титова.
88. Михаил Матусовский и Луганск.
89. Улицы Героев на карте города Луганска.
90. Конезаводы Луганщины.
91. Культовые сооружения ЛНР – храмы, соборы, церкви.
92. Музей Казачества.
93. Усадьба К. Мсциховского.
94. Партизанская стоянка.
95. Виноградники Савиных.
96. Краснодон и Молодая гвардия.
97. Монастырский комплекс «Прославление Страстей Господних».
98. Мемориальный комплекс «Острая могила»
99. Мемориальный комплекс «Миус фронт»
100. Королевские скалы
101. Мергелевая гряда
102. Долина каменных лиц